

Ovaalin „SWIM“-altaan asennus- ja käyttö- ohjeet



Tärkeitä huomioitavaa:

Ohjeiden kaikki kohdat on aluksi luettava huolellisesti läpi ja ohjeita tulee noudattaa.

Ennen asennuksen alkua tulee tarkistaa, että uima-altaan toimitus on täydellinen ja osien kunto on moitteeton. Kuljetusvaurioista, jotka reklamoidaan vasta osien asennuksen jälkeen, emme voi vastata.

Pidätämme itsellemme oikeuden teknisestä kehityksestä johtuviin muutoksiin.

Mikäli allas varustetaan sähkötoimisilla laitteilla (esim. suodatinlaitteisto, vedenalaiset valonheittimet, vastavirtalaitteet, tms.), kaikki sähkötyöt tulee antaa hyväksytylle alan yritykselle suoritettaviksi asianmukaisten DIN ja VDE-määräysten mukaan (esim. DIN VDE 0100, osa 702).

Ennen asennusta on huomioitava →

Pohjan esivalmistelut:

Uima-altaan paikan on oltava tukeva ja täysin tasainen, mahdolliset kaltevuudet täytyy tasata.

Uima-altaan alla olevan maan täytyy olla luonnon maaperää eikä täyttömaata. Mikäli maa on täyttömaata, sitä on tiivistettävä, jottei uima-allas pääsisi vajoamaan.

Maaperä on puhdistettava PVC-pussia mahdollisesti vaurioittavista osista.. Epätasaisuudet voidaan peittää kerroksella hienohiekkaa.

Pohjan ollessa asfalttia tai betonia PVC-pussi on suojattava suoralta maakosketukselta. Suosittelemme siihen tarkoitukseen PE-pohjasuojapeitteitämme tai eriste- ja suojakuitukangastamme.

On ehdottomasti huomioitava, että PVC-pussi saa olla kosketuksissa ainoastaan PVC:een yhteensopiviin materiaaleihin. Suosittelemme siksi aina Future Pool PE-pohjasuojapeitteiden tai eriste- ja suojakuitukankaan käyttöä.

Lämpötila

Uima-altaan PVC-pussi on valmistettu lämpömuovautuvasta materiaalista. Siksi tulisi katsoa, että uima-allas pystytetään ulkolämpötilan ollessa n. +15°C...+25°C. pussia ei myöskään pidä asentaa paikalle täydessä auringonpaisteessa, vaan kannattaa odottaa iltaan asti.

Pinta- vai uppoasennus ?

Huom.: ovaali ”Swim”-allas soveltuu asennettavaksi ainoastaan kokonaan maahan upotettuna !

Montun alustavat toimenpiteet

Asennuspaikan altaan alueella täytyy olla riittävä staattisiin vaatimuksiin. Asennuspaikan uima-altaan alla ei pidä olla täytettyä, vaan sen tulisi olla luonnon maaperää. Mikäli joudutaan käyttämään täyttemaata, se on tiivistettävä, jotta uima-allas ei vajoaisi maahan.

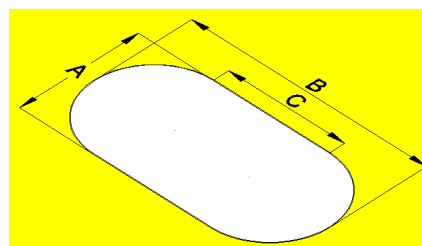
Asennettaessa allasta rinteeseen ei missään nimessä saa rakentaa pengerryksiä ! Kaltevat pinnat on tasattava. Kaltevuudet täytyy tukea tukimuurilla. Missään nimessä uima-altaan seinämä ei saa toimia rinteiden tukena ! Mikäli alue on pohjavesi- tai maaperäinen vesialue se on salaajitettava ! Epävarmoissa tapauksissa tulisi hakea neuvoa rakennusalan asiantuntijalta, sillä emme voi vastata maa-asennuksesta.

Montun kaivu

Montun vähimmäismittoja taulukossa tulee huomioida !

uima-altaan koko	montun mitat		
	A	B	C
450 x 300 cm	360 cm	490 cm	190 cm
530 x 320 cm	380 cm	570 cm	250 cm
623 x 360 cm	420 cm	663 cm	310 cm
700 x 350 cm	410 cm	740 cm	390 cm
737 x 360 cm	420 cm	777 cm	420 cm
800 x 400 cm	460 cm	840 cm	440 cm
916 x 460 cm	520 cm	956 cm	496 cm
1100 x 550 cm	610 cm	1140 cm	590 cm

Montun pinta-ala:



Montun syvyys (kaivaussyvyys):

Uima-altaan syvyys	montun syvyys	
	ilman betonilaattaa	betonilaatalla
120 cm	100...120 cm	120...140 cm
150 cm	130...150 cm	150...170 cm

Suosittellemme valamaan n. 15 cm vahvan raudoitettun pohjalevyn. Asiasta kannattaa hakea neuvoa rakennusalan asiantuntijalta.

Tukimuurien rakentaminen

Suurille sivuille on ensin rakennettava tukimuurit. Tähän tarkoitukseen kaivetaan n. 70 cm syvät anturajojat, jotka täytetään laihabetonilla n. 5 cm:n asti alle tasopinnan. Anturabetonia täytettäessä raudoitusta ei pidä unohtaa.

Tukimuureja rakennettaessa tulee käyttää 24 cm leveitä rakennustiiliä tai betonitiiliä.

Huom.: työnnetään 10 mm:n betoniterästangot ylhäältä tiiliskivien aukoista läpi. Suljetaan kaikki aukot valamalla niihin betonia.

Tukimuurin korkeus

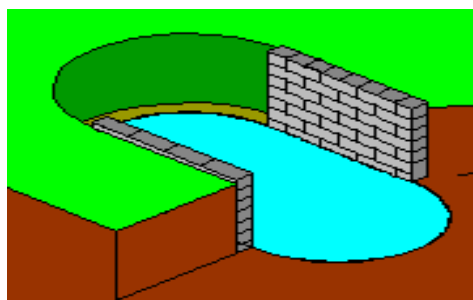
(mitattu vahvistetusta tai tasoitetusta pohjapinnasta tai vastaavasti betonipohjalevystä)

altaan syvyys 120 cm = 115 cm

altaan syvyys 150 cm = 145 cm

Tukimuurien mittatietoja tulee noudattaa tarkoin. Tukimuurien allaspuoleisten pintojen täytyy olla ehdottoman suoria !!!

uima-altaan koko	mitta tukimuurien välillä	tukimuurin pituus
450 x 300 cm	303 cm	180 cm
520 x 320 cm	323 cm	230 cm
623 x 360 cm	363 cm	293 cm
700 x 350 cm	353 cm	380 cm
737 x 360 cm	363 cm	407 cm
800 x 400 cm	403 cm	430 cm
916 x 460 cm	463 cm	486 cm
1100 x 550 cm	553 cm	580 cm



15 mm paksut styroksilevyt kiinnitetään sopivalla liimalla tukimuurien sisäpintoihin; tällöin on pohjalaatan yläpuolelle jätettävä n. 25 mm tilaa pohjakiskoja varten.

Huomioitava: kannattaa hakea neuvoa rakennusalan asiantuntijalta. Virheellisistä maa- ja tasoitustöistä johtuvista asennusvirheistä tai vaurioista emme voi vastata !

Altaan asennus

Altaan asennus tulisi suorittaa vähintään 2 henkilön voimin. Suosittelemme käyttämään käsineitä ja jalkineita teräseinää pystytettäessä.

Pohjan profiilikiskon asettaminen

Liitetään erilliset pohjan kova-PVC-profiilikiskot (leveys n. 22 mm) kulloinkin kahdella litteällä liitostapilla yhteen ja asetetaan ympyrän muotoon.

Huom.: pohjakiskot eivät saa upota ! Tarvittaessa on kiskoja alle asetettava betonilevyjä.

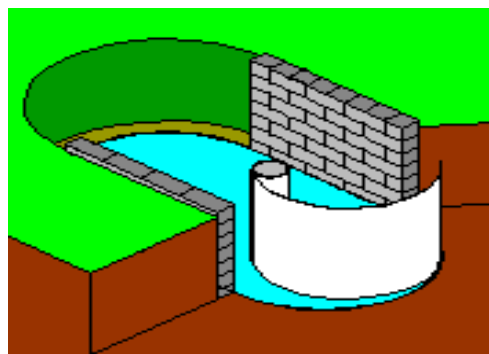
Uima-altaan mitat ja pohjakiskojen symmetrisyys on tarkistettava huolellisesti.

Teräseinän purkaus rullalta

Rullaa avataessa varo jännitettä!

Asetetaan apureiden avulla teräseinä profiilikiskoympyrän keskelle vankkojen lankkujen päälle. Puretaan teräseinä rullasta ja asetetaan seinä profiilikiskoihin.

On katsottava, että valkoiseksi pinnoitettu puoli osoittaa ulospäin ja että esilävistetyt pintakaivon ja tulosuuttimen aukot sijaitsevat ylhäällä.

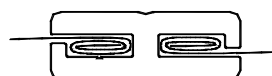


Huom.: esilävistetty pintakaivon aukko sijaitsee n. 200 cm:n etäisyydellä ulkoseinämän päädystä. On katsottava, että teräseinää asetettaessa pintakaivon aukko on myös halutussa, oikeassa kohdassa. Kahden teräseinän uima-altaassa pintakaivon aukko sijaitsee seinässä 1.

Pintakaivon sijainnissa tulisi huomioida pääasiallinen tuulensuunta, jolloin ilman liikkeet tehostavat suodatinlaitteiston tehoa, koska pintaroskat liikkuvat pintakaivolle päin.

Tärkeä vihje: jotta teräseinä pysyisi väliaikaisestikin paikallaan, täytyy asennuksen ajaksi asettaa muutamia ylempiä profiilikiskoja. On myös aina katsottava, että teräseinä on asettunut kunnolla alempaan profiilikiskoon.

Seinäpäätysten yhdistäminen työnnettävällä profiililla



Teräseinän päätyjen etäisyyden toisistaan pitää olla n. 5 mm. Profiilikiskojen ylityksestä riippuen ne on lyhennettävä pyöristyksien kohdalta vastaavasti. On katsottava, että altaan molempien puoliympyröiden profiilikiskoja lyhennetään saman verran, koska muuten altaan symmetrisyys kärsii. Suorat profiilikiskot on katkaistu jo oikeaan mittaan.

Työnnettävän profiilin asento on oikea, kun viistetty puoli on **sisällä ylhäällä**. Kiskoa paikalleen työnnettäessä sitä kevyesti edestakaisin liikuttaen voidaan parantaa profiilin liukumista.

Liitosaukkojen valmistelut

Mikäli aiotaan asentaa lisävarusteita (pintakaivo, tulosuutin), esilävistetyt aukot on vastaavasti katkaistava ulos. Reunojen jäysteet on poistettava huolellisesti ja pinnat käsiteltävä korroosiota estävällä aineella.

Huom.: lisävarusteiden asennusohjeet on huomioitava !!!

Teräseinän kiinnitys

Tukimuurien kohdalla teräseinä on kiinnitettävä mukana toimitettujen ruuvien ja tulppien avulla (vedenpinnan yläpuolella). Ruuvikannat peitetään sisäkuoren suojaamiseksi PVC:een yhteensopivalla teipillä (esim. pakettiteippi).

Uima-altaan maadoitus

Uima-allas ja isot metalliosat on liitettävä määräysten mukaan potentiaalitasaukseen.

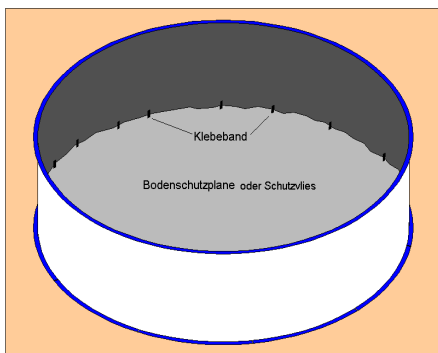
Huom.: kaikki sähkötyöt tulee antaa hyväksytylle alan yritykselle suoritettaviksi asianmukaisten DIN ja VDE-määräysten mukaan (esim. DIN VDE 0100, osa 702).

Verhoaminen pohjasuojapeitteellä tai suojakuitukankaalla

(ei kuulu toimitukseen)

Suosittelomme pohjasuojapeitteen tai suojakuitukankaan käyttöä sisäkuoren suojaamiseksi suoralta kosketukselta pohjaan tai pohjan mahdollisesti sisältämiin PVC:een yhteensopimattomiin materiaaleihin.

Puhdistetaan pohja toisen kerran perusteellisesti, levitetään suojakuitukangas niin, että yksittäiset rainat n. 5...10 cm limittyvät. Leikataan pohjasuojapeite tai -kangas n. 5...10 cm isommaksi kuin altaan muoto ja liimataan ylittävä reuna teräseinään. Vedetään reunat pohjakiskojen yli. Siihen käytetään PVC:een yhteensopivaa teippiä (esim. pakettiteippi). Silotetaan pohjasuojapeite tai -kuitukangas.

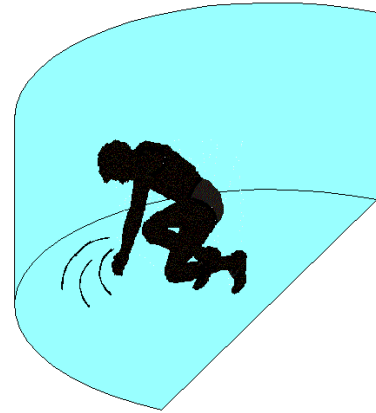


Sisäpussin ripustaminen

Huom.: sisäpussin ripustamisen tulee tapahtua ulkolämpötilan ollessa n. +15°C...+25°C, mutta ei täydessä auringonpaisteessa ! Jos lämpötila on liian korkea: muovipinta pehmeä, periksi antava, liian iso. Jos lämpötila on liian alhainen: muovipinta kova, jäykkä, liian pieni.

Puhdistetaan altaan sisäpinta. Asetetaan sisäkuori keskelle ja levitetään siten, että ulommat hitsaussaumot koskettavat teräseinää. Sisäkuoressa on kiinnihitsattu ripustusprofiili. Reunat työnnetään hitsattuine ripustusprofiileineen yli teräseinän reunan ja kiinnitetään väliaikaisesti muutamilla yksittäisillä käsikaidekiskoilla.

Huom.: PVC-pussiin saa astua ainoastaan paljain jaloin tai sopivilla kengillä (**ei karkeapohjaisilla kumisaappailla!**).



Poimujen oikaisu

Työnnetään pohjan poimut ulospäin allasseinälle päin. Annetaan nyt valua vettä altaaseen kunnes keskikohta on n. 2...3 cm peitossa. Silotetaan poimuja käsin ulospäin.

Jos poimuja ei voida oikaista

Mahdollisesti pohjakiskot vajonneet maahan ? **Nostettava !** pussi ripustettaessa venynyt liika ? **Ripustettava uudestaan**, mahdollisesti odotettava viileämpiä säitä, pussia ei saa vetää ripustettaessa ! pussissa jännitteitä ? **Todennäköisesti pohja kaivettu liian syväksi. Pohja on ehdottomasti täytettävä !**

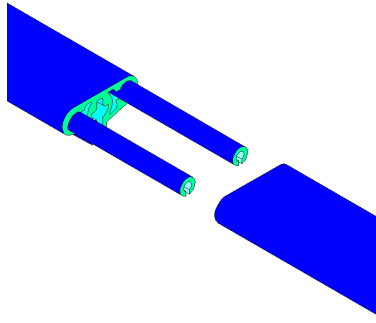
Huom.: vedenpinnan ollessa n. 5...6 cm tai enemmän pussia ei enää voida silottaa korkeasta vesipaineesta johtuen.

Huom.: on ehdottomasti tarkistettava, onko allas täysin vaakatasossa.

Täytetään altaan pohja n. 10 cm vedellä; mitataan useammasta kohdasta vedenpinnan ja altaan yläreunan välinen matka. **Jos mitatut arvot poikkeavat toisistaan enemmän kuin 2 cm, allas on asennettu väärin. Tällöin valmistajan takuu raukeaa !**

Ylemmän profiilikiskon asennus

Käsikaidepalat liitetään kulloinkin kahdella pyöreällä liitostapilla toisiinsa; painetaan lyömällä kämmenellä tai kumivasaralla allasreunaan, tällöin puristetaan ripustusprofiili kiinni. Tarvittaessa yksi käsikaidepala on lyhennettävä.



Lisätietoja ja -neuvoja vedenhoitoon saa maahantuojalta, jolta saa myös seikkaperäiset vedenhoito-ohjeet.

Talvehtiminen

Kaikkien upotettujen altaiden täytyy maaperän paineentasauksen vuoksi olla talven ajan täynnä vettä. Vedenpintaa on laskettava n. 5 cm tulosuuttimen tai vastaavasti pintakaivon aukon alapuolelle.

Turvallisuusohjeet

Yleiset turvallisuusohjeet

Lapsia ei koskaan saa jättää leikkimään ilman valvontaa altaaseen tai altaan läheisyyteen; heitä tulee valistaa mahdollisista vaaroista. Mikäli tarpeellista, tulee lapsille opettaa uiminen. Allas on peitettävä, kun se ei ole käytössä. Ruokailun tai aurinkokylvyn jälkeen saa mennä veteen hyvin hitaasti. **Verenkiertohäiriön tai sydänpysähtymisen vaara!**

Ensiapu uimatapaturman sattuessa:

Onnettomuuteen joutuneet henkilöt on pelastettava välittömästi. Tarkistetaan pulssi ja hengitys. Mikäli tarpeellista, on välittömästi aloitettava suusta-suuhun-elvytys ja sydänhieronta. Pelastuslaitos on hälytettävä.

Varaosatilaukset / neuvonta

Kun tarvitaan varaosia ja tarvikkeita tai neuvontaa ?

Käännyttään maahantuojan puoleen, jolta uima-allas on hankittu. Sieltä saa kaikki toimitukseen kuuluvat varaosat sekä Future Pool-ohjelman koko valikoiman.

Jäljennös ja monistus – myös osittainen – on sallittu ainoastaan valmistajan kirjallisella luvalla:

Valmistaja: **Future Pool GmbH**

Maahantuoja: **ALLASVESI OY**

Sienitie 18
00760 Helsinki
p. (09) 3892 402
www.allasvesi.fi

Poimut pussin sivuseinässä korjataan pussia siirtämällä sivuttain. Kun pussi istuu hyvin painetaan käsikaidepalat kämmenellä tai kumivasaralla lopullisesti paikalleen.

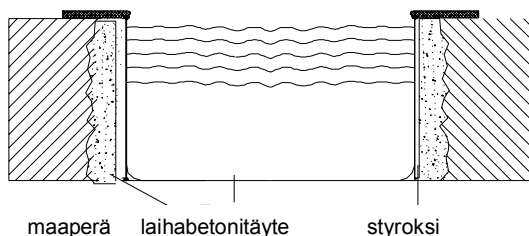
Laihabetonitäyte pyörityksien kohdalla ja tukiseinien takana

Täytetään valmiiksi asennettu allas vedellä (korkeus n. 60 cm). Asetetaan styroksilevyjä (vahvuus 15...25 mm) pyörityksien kohdalle eristeeksi ja teräseinän ulkopuolen suojaksi.

Allasseinä täytetään laihabetonilla (BN 10/maakostea) useampia kerroksia (enintään 50 cm/kerros).

Täytön täytyy luonnon maaperällä (esim. sitoutuva savi) olla vähintään 10 cm vahva. Jos maaperä painaa rakenteisiin, suosittelemme n. 30 cm vahvaa täyttöä. Täytön aikana vedenpinnan on aina oltava n. 30 cm korkeammalla kuin ylin betonikaato.

Tehtäessä uima-altaan tukitäyttöä betonilla on huomioitava, ettei allasseinä väänny betonin paineesta.



Korjaukset/varaosat

Uima-altaan sisäpussin vauriot voidaan korjata vaikeuksitta korjaussarjalla (Future Pool-Reparaturset). Korjaussarjan käyttöohjeita tulee noudattaa.

Hoito ja huollot

Aina puhtaasta, kirkkaasta vedestä huolehtii mekaanisen vedenpuhdistuksen ja kemiallisen vedenhoidon yhdistelmä.

Mekaaninen vedenpuhdistus

Lian poisto (esim. lehdet, ruoho, hiukset) maahantuojan toimittaman suodatinlaitteiston avulla. Karkea lika (lehdet, hyönteiset) poistetaan haavilla ja/tai pohjapuhdistuslaitteella.

Kemiallinen vedenhoito

Maahantuoja tarjoaa tätä varten täydellisen, erittäin tehokkaita, ympäristöystävällisiä tuotteita sisältävän vedenhoitovalikoiman.